

Aproximación a la prosodia del castellano de Araba: oraciones sin y con expansión en el sintagma verbal

Ana Elejabeitia – Alexander Iribar – Rosa Miren Pagola
(Laboratorio de Fonética, Universidad de Deusto)

1. Presentación

Este trabajo pertenece al proyecto AMPER-Eusk, que a su vez forma parte del proyecto AMPER (Atlas Multimedia de la Prosodia del Espacio Románico).¹ En esta ocasión, se ha analizado la entonación de una informante de la zona urbana de Araba – su capital, Vitoria-Gasteiz–, con objeto de examinar además la influencia de la expansión del sintagma verbal en el comportamiento prosódico. Para ello, se analizarán, de acuerdo con el protocolo AMPER, dos conjuntos de oraciones, sin expansión y con ella, y se efectuarán las oportunas comparaciones.

Los estudios acerca de la prosodia del castellano hablado en la zona lingüística vasca son muy escasos. Recientemente, CALLEJA (2004) ha examinado el alineamiento fonético de los acentos tonales del castellano de Vitoria-Gasteiz, siguiendo el modelo utilizado por FACE (2002) para Madrid, con cuya habla encuentra semejanzas.

2. Análisis de la prosodia de Araba (zona urbana)

El análisis de la prosodia del castellano de la zona urbana de Araba se basa en el material producido por una mujer, 47 años, nivel socio-cultural medio, natural de Vitoria-Gasteiz, monolingüe castellana.²

2.1. Entonación de las oraciones sin expansión

Las oraciones sin expansión son 18, correspondientes a las tres repeticiones de oraciones enunciativas e interrogativas de acento agudo, grave y esdrújulo. Se han manejado los valores tonales de cada una de sus once sílabas, obtenidos en el punto central de cada núcleo silábico. En el caso de las frases con acento final agudo, se han colocado dos valores para la última sílaba: el central y el final.³

En general, las oraciones interrogativas presentan una mayor altura tonal que las oraciones afirmativas, especialmente aquéllas con acento de frase agudo, cuyo rango tonal, además, es el menor. Ello se debe fundamentalmente a que estas oraciones no presentan el acusado descenso final que aparece en las oraciones interrogativas de acento llano y esdrújulo. Los datos aparecen en la siguiente tabla:

	Medias tonales			Rangos tonales		
	Enunciativas	Interrogativas	Todas	Enunciativas	Interrogativas	Todas
Agudas	231,89	283,33	257,61	179	143	181
Llanas	239,82	273,64	256,73	180	185	185

¹ Puede encontrarse abundante información sobre este proyecto en el número XIV de la revista *Estudios de Fonética Experimental*, dedicado monográficamente a los últimos resultados de AMPER-España. En ELEJABEITIA-IRIBAR-PAGOLA (2004), publicado en ese volumen, se da cuenta general del proyecto AMPER-Eusk.

² A esta informante le corresponde el código 381, establecido por el proyecto AMPER.

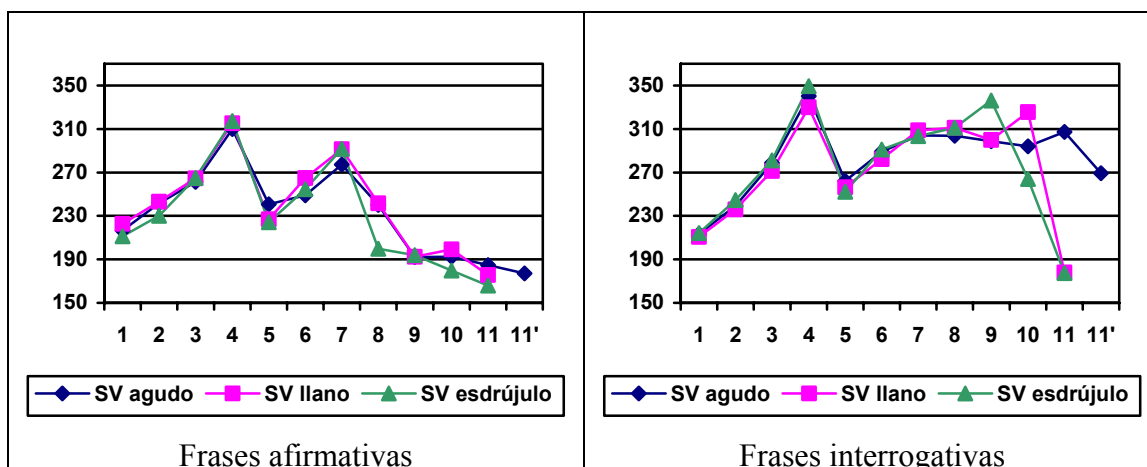
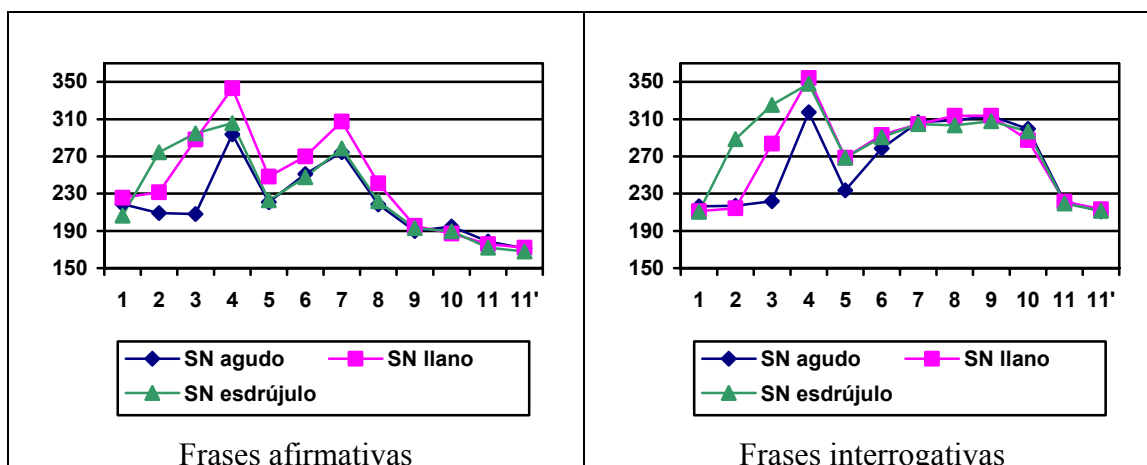
³ Toda las gráficas aparecen en el Anexo.

Esdrújulas	230,33	274,94	252,64	163	184	194
Todas	233,95	277,48	255,72	190	186	194

Las frases enunciativas comienzan ligeramente por debajo del valor tonal medio y finalizan en un tono aún más bajo, por lo que su pendiente Inicio-Final es descendente. Las frases interrogativas comienzan muy por debajo de su respectivo valor tonal medio, pero su valor final difiere según el acento de frase: asciende en las frases agudas y desciende –aunque menos que las afirmativas– en los otros dos casos. Los valores de las pendientes, en semitonos, aparecen en la siguiente tabla:

	Enunciativas	Interrogativas
Frases agudas	-3,50	+4,03
Frases llanas	-4,10	-2,91
Frases esdrújulas	-4,17	-3,28

Examinemos seguidamente la influencia de los acentos en la curva entonativa, por medio de los siguientes gráficos:



⁴ En este caso, se agrupan las frases de la siguiente manera: “el saxofón se toca con obsesión/paciencia/pánico”, “la guitarra se toca con obsesión/paciencia/pánico”, “la cítara se toca con obsesión/paciencia/pánico”.

Fig. 2.- Afirmativas e interrogativas agrupadas por el primer acento⁵

En todas las oraciones, tanto afirmativas como interrogativas, la curva asciende hasta alcanzar el primer pico tonal en la sílaba 4, es decir, en la frontera de palabra y de SN. Esta sílaba constituye en todos los casos la cima tonal de la oración. Además, pueden señalarse algunas particularidades:

- La altura tonal del pico es mayor en las oraciones interrogativas.
- La mayor subida tonal intersilábica en el tramo inicial se registra en todos los casos en la sílaba tónica: la segunda con SN esdrújulo (*la cítara...*), la tercera con SN llano (*la guitarra...*) y la cuarta con SN agudo (*el saxofón...*).

Si examinamos separadamente la influencia del acento léxico en este primer tramo, observamos lo siguiente:

- Con acento agudo, apenas hay diferencia tonal durante las tres primeras sílabas. La curva es incluso ligeramente descendente en las oraciones afirmativas.
- Las oraciones de acento llano en el SN, independiente de su carácter afirmativo o interrogativo, presentan una altura tonal similar en las dos primeras sílabas, y un ascenso pronunciado en las dos siguientes, hasta la cima tonal de la cuarta sílaba.
- Las oraciones con acento esdrújulo en el SN son las que mayor diferencia presentan entre afirmativas e interrogativas. Esta diferencia no atañe tanto a la forma de la curva, cuanto a la altura tonal que alcanza, notablemente mayor en las interrogativas.

A partir de la cima tonal de la sílaba 4, la curva desciende bruscamente en la sílaba 5 (algo menos en las interrogativas que en las afirmativas), y asciende seguidamente hasta llegar a la segunda cima tonal de la frase, que se produce en la sílaba 7 (frontera de palabra y límite entre el verbo y su sintagma preposicional).

El comportamiento de la sílaba 8 diferencia las oraciones afirmativas de las interrogativas, puesto que en las primeras se produce un acusado descenso (de entre 2,4 semitonos, en el caso de las agudas, hasta 6,5, en el de las esdrújulas), que no se produce en las interrogativas.

El tramo final de la curva entonativa, en torno al último acento, diferencia fundamentalmente los dos tipos de oración: en las afirmativas, se produce un descenso brusco en las sílabas 8 y 9, y muy débil en las dos últimas; las interrogativas mantienen la altura tonal –o incluso la aumentan en el caso de las esdrújulas– en las sílabas 8 y 9, pero el tonema desciende bruscamente. La sílaba tónica se destaca más en las oraciones interrogativas que en las afirmativas. Más concretamente:

- Con acento final agudo, en las oraciones afirmativas se produce un descenso acusado y escalonado desde la sílaba 7 a la 9 (más de 6 semitonos); se mantiene en la sílaba 10 y desciende muy ligeramente en la final (tónica). En las oraciones interrogativas, el tono desciende ligeramente hasta la sílaba 10, asciende en el primer valor de la sílaba 11 (tónica) y cae 2,2 semitonos en su segundo valor.
- Con acento final llano, el tono desciende 7,1 semitonos en las oraciones afirmativas desde la sílaba 7 hasta la pretónica (9), después asciende ligeramente en la tónica y sigue descendiendo (2,1 semitonos) en la final. En las oraciones interrogativas, se mantiene en una altura tonal más o menos constante hasta la

⁵ En este otro caso, se agrupan las frases de la siguiente manera: “el saxofón/la guitarra/la cítara se toca con obsesión”, “el saxofón/la guitarra/la cítara se toca con paciencia”, “el saxofón/la guitarra/la cítara se toca con pánico”.

silaba pretónica, asciende en la tónica (más que en las afirmativas) y desciende bruscamente (10,4 semitonos) en la sílaba final.

- Con acento final esdrújulo, en las oraciones afirmativas se produce un descenso continuado del tono desde la sílaba 7 hasta la final; el mayor descenso se produce en la sílaba pretónica (6,5 semitonos) y el menor (0,5 semitonos), en la tónica (9). En las oraciones interrogativas, el tono asciende hasta la sílaba tónica (1,7 semitonos desde la sílaba 7) y desciende de forma abrupta en las dos últimas sílabas (11 semitonos hasta la sílaba final).

2.2. Entonación de las oraciones con expansión

Las oraciones con expansión en el sintagma verbal son 54, porque la expansión triplica el número de posibilidades acentuales, como se muestra detalladamente en el Anexo.

Las oraciones interrogativas tienen una altura tonal media superior a la de las afirmativas, especialmente en el caso de las oraciones con acento de frase agudo, que presentan además el menor de los rangos tonales. Como en el caso de las oraciones sin expansión, esto se debe a que no presentan el brusco descenso final de llanas y esdrújulas. Los datos aparecen en la siguiente tabla:

	Medias tonales			Rangos tonales		
	Enunciativas	Interrogativas	Todas	Enunciativas	Interrogativas	Todas
Agudas	225,30	279,70	252,50	148	135	163
Llanas	235,68	275,41	255,55	146	153	170
Esdrújulas	229,84	267,97	248,90	136	172	175
Todas	230,16	274,48	252,32	154	172	180

Todas las oraciones comienzan por debajo de su respectivo valor medio, ligeramente en las enunciativas y notablemente en las interrogativas. Todas finalizan en un tono aún más bajo que el inicial, por lo que la pendiente Inicio-Final es descendente. Hay, no obstante, una excepción: las oraciones interrogativas con acento de frase agudo, cuya pendiente es ascendente y muy acusada. Los datos se recogen en la tabla siguiente:

	Enunciativas	Interrogativas
Frases agudas	- 2,63	+ 6,16
Frases llanas	- 3,02	- 1,74
Frases esdrújulas	- 2,62	- 2,56

La influencia de los acentos en la línea melódica puede examinarse en la gráfica siguiente:⁶

⁶ En esta ocasión no presentamos la gráfica que agrupa las oraciones por el último acento, porque se ha comprobado que no genera comportamientos muy diferenciados, salvo en el caso de las agudas (tal vez porque, como se explica más detalladamente en el Anexo, no contiene el mismo número de datos). Por otra parte, el objetivo de este trabajo es examinar la expansión en el sintagma verbal.

Así pues, cada curva de la gráfica corresponde a: “el saxofón/la guitarra/la cítara se toca con obsesión/paciencia/pánico y con amor”; “el saxofón/la guitarra/la cítara se toca con obsesión/paciencia/pánico finito”; “el saxofón/la guitarra/la cítara se toca con obsesión/paciencia/pánico práctico”

Por otra parte, hay que hacer notar que la curva correspondiente a las oraciones agudas no es del todo exacta, puesto que el acento del SN verbal origina distintas silabificaciones: cuando es agudo (“con obsesión y con amor”) hay una sílaba más que en los otros casos (“con paciencia y con amor” y “con

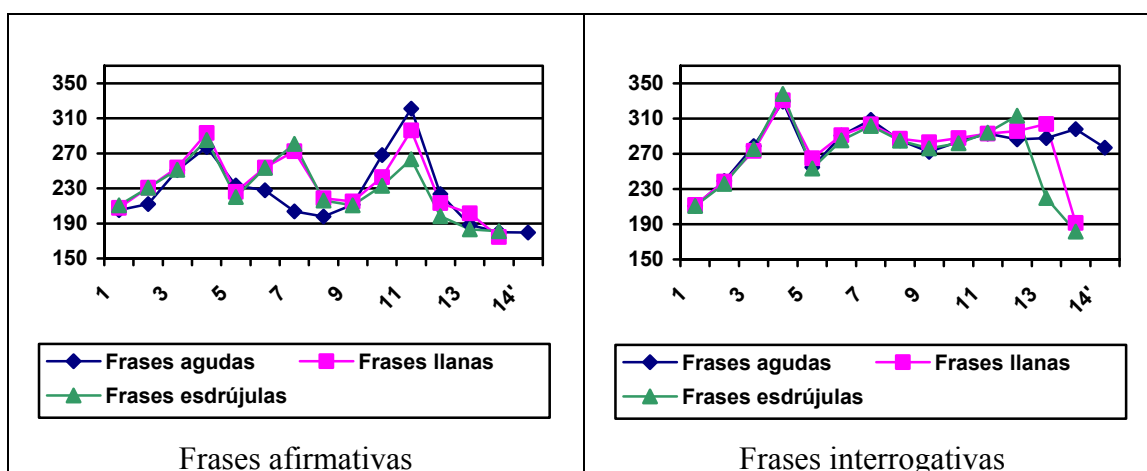


Fig.3.- Afirmativas e interrogativas agrupadas por los primeros acentos

La curva melódica asciende en todos los casos hasta la cima tonal de la sílaba 4, en la frontera de palabra y de SN. Esta sílaba constituye la cima oracional en todas las oraciones interrogativas, pero únicamente en un caso de las oraciones afirmativas (las de acento oracional esdrújulo).

Después de esta cima, la curva desciende bruscamente en la siguiente sílaba (3,9 semitonos en las afirmativas y 4,3 en las interrogativas). Tras este valle, se inicia un nuevo ascenso hasta la siguiente cima, situada en la sílaba 7 (frontera entre el verbo y su sintagma preposicional). Esta cima es la menos relevante de las tres que se registran en las oraciones, con la excepción de las oraciones interrogativas con acento de frase agudo.

No es la anterior la única particularidad melódica de las oraciones con acento de frase agudo. Precisamente, tanto las afirmativas como las interrogativas oxítonas presentan un comportamiento diferente del resto. En lo que respecta a la señalada cima tonal de la sílaba 7, ésta no se produce en las afirmativas agudas, cuya curva melódica continúa descendiendo desde el valle de la sílaba 5 hasta el siguiente valle (sílaba 8).

A partir de la cima tonal señalada en la sílaba 7, la curva melódica se comporta de distinta manera en afirmativas e interrogativas. En las primeras (salvo las agudas), se produce un acusado descenso tonal (4,1 semitonos), que da lugar al segundo valle oracional, que ocupa las sílabas 8 y 9. En las oraciones interrogativas, la depresión del valle es muy poco significativa, aunque se prolonga a lo largo de más sílabas, puesto que asciende progresivamente hasta el tonema.

En las oraciones afirmativas, la curva melódica asciende abruptamente (5,5 semitonos) desde la sílaba 9 hasta la 11 (frontera de palabra anterior a la expansión), donde se produce, como se ha señalado antes, la cima oracional, salvo en las oraciones con acento de frase esdrújulo.⁷ Seguidamente, se produce otro descenso igualmente abrupto (5,5) en la sílaba 12, a partir de la cual el tonema experimenta un suave y

pánico y con amor”). Por tanto, la curva general debería contener un punto más en el primer caso. Además, en la gráfica actual, el punto 14' corresponde al segundo valor de la sílaba final en dos casos (llanos y esdrújulos), y al valor inicial de la sílaba final en el otro (agudo). Hemos optado por esta presentación conjunta por una mayor claridad, dado que se ha comprobado que distinguir todos los casos no aporta una gran información.

⁷ ¿La diferencia sintáctica de la expansión aguda (dos sintagmas preposicionales frente a uno solo, con adjetivo) influirá en la mayor altura tonal de su cima en la sílaba 11?

continuado descenso, aminorado en cada caso en la sílaba tónica correspondiente: 12 en las esdrújulas, 13 en las llanas y 14 en las agudas.⁸

En las oraciones interrogativas, el comportamiento de las frases agudas vuelve a destacarse en relación al resto. En llanas y esdrújulas, la curva asciende progresivamente desde la sílaba 9 hasta la última tónica (12 y 13, respectivamente), a partir de la cual desciende de modo brusco (8 y 9,4 semitonos, respectivamente). Las oraciones agudas, debido probablemente al mayor número de sílabas que separa la sílaba 9 del tonema, presentan una inflexión en la sílaba 11 que no aparecía en los otros casos. En el tonema, la sílaba tónica también coincide con un leve pico tonal, tras el cual se produce el habitual descenso final, en este caso mucho menor que en los anteriores (1,2 semitonos).

2.3. Comparación de las dos entonaciones

La siguiente gráfica muestra con claridad el comportamiento general de las curvas entonativas, afirmativas e interrogativas, en las dos modalidades analizadas: sin expansión y con expansión. Nótese que, en las oraciones sin expansión, la curva presenta una discontinuidad en los valores centrales.

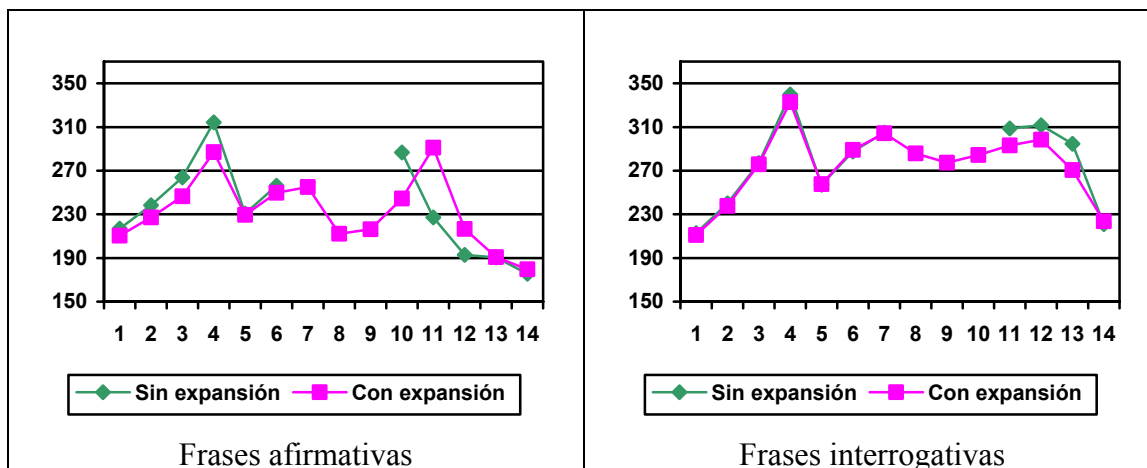


Fig. 4.- Oraciones enunciativas e interrogativas, con y sin expansión

La gráfica muestra que la expansión gramatical del sintagma verbal no genera diferencias importantes en las curvas entonativas, siempre que se comparen adecuadamente:

- Hay que comparar entre sí las curvas correspondientes al sintagma nominal y al verbo (S1 a S7), idénticas en ambos casos.
- Dentro del sintagma verbal, hay que comparar las cuatro últimas sílabas, correspondientes al sintagma preposicional de las oraciones sin expansión (S8 a S11), con las otras cuatro últimas con expansión (S11 a S14).
- De lo anterior resulta la discontinuidad señalada en la gráfica.

De esta manera, se comprueba la semejanza entre las dos curvas melódicas, especialmente en las oraciones interrogativas.

En las afirmativas, la semejanza entre el tramo final de las dos curvas abarca una sílaba más (S10 a 14), puesto que la cima tonal de oración no ocupa la misma sílaba en

⁸ Por lo señalado en la nota 5, la gráfica no permite ver la pequeña inflexión que origina en el tonema el acento agudo. En el Anexo, como ilustración, se incluye una gráfica de las oraciones afirmativas que amplía las cinco últimas sílabas, teniendo en cuenta la diferente silabificación.

los dos casos: es la pretonemática en las oraciones con expansión, y la anterior a ésta en las de sin expansión.

En definitiva, la expansión del sintagma verbal genera un segundo valle, entre el segundo y tercer pico, más pronunciado que el primero en las afirmativas, y menos en las interrogativas.

3. Conclusiones

Del análisis y la comparación de las curvas entonativas en las oraciones afirmativas e interrogativas, con y sin expansión en el sintagma verbal, se desprende lo siguiente:

- El patrón entonativo de las oraciones enunciativas e interrogativas es distinto en las dos modalidades (con y sin expansión). Esta distinción aumenta a medida que la frase avanza.
- Destaca el brusco descenso del tonema en las oraciones interrogativas (más pronunciado incluso que el de las enunciativas), que se produce en las dos modalidades.
- Las oraciones con acento de frase agudo presentan un comportamiento más diferenciado: no desciende tanto el tonema de las interrogativas, y tiene un pico menos en las afirmativas con expansión.
- La curva melódica de las oraciones con y sin expansión es muy similar, especialmente en las interrogativas. La expansión del sintagma verbal genera un segundo valle, entre el segundo y tercer pico, más pronunciado que el primero en las afirmativas, y menos en las interrogativas.

BIBLIOGRAFÍA

- DORTA, J.; HERNÁNDEZ, B.: “Análisis prosódico de un corpus de habla experimental: interrogativas absolutas con expansión en el objeto vs. sin expansión”, *Estudios de Fonética Experimental*, XIV, 2005, en prensa.
- ELEJABEITIA, A.; IRIBAR, A.; PAGOLA, R.M.: “Notas sobre la prosodia del castellano en Bizkaia”, *Estudios de Fonética Experimental*, XIV, 2005, en prensa.
- CALLEJA, N.: “Alineamiento fonético de acentos tonales en el castellano de Vitoria”, *Estudios de Fonética Experimental*, XIII, 2004, pp. 39-63.
- FACE, T.: *Intonational marking of contrastive focus in Madrid Spanish*, Berlin, Lincom-Europa, 2002.
- TORRES ÁLVAREZ, M.^a I.: “Oraciones cortas vs. oraciones largas: diferencias en el patrón entonativo”, *Revista de Filología de la Universidad de La Laguna*, 18, 2000, pp. 383-390.

ANEXO

En la Figura 5 aparecen las curvas entonativas medias de las 18 frases sin expansión, correspondientes a las tres repeticiones de oraciones enunciativas e interrogativas de acento agudo, grave y esdrújulo. La columna izquierda recoge las oraciones enunciativas y la derecha, las interrogativas; las tres filas corresponden a los tres acentos de frase. En cada gráfica aparecen las tres curvas correspondientes a las tres posibilidades de acento inicial de cada frase. Los once puntos marcados en cada curva entonativa corresponden a los valores tonales de las once sílabas, obtenidos en el punto central de cada núcleo silábico. En el caso de las frases con acento final agudo, se han colocado dos valores para la última sílaba: el central y el final.

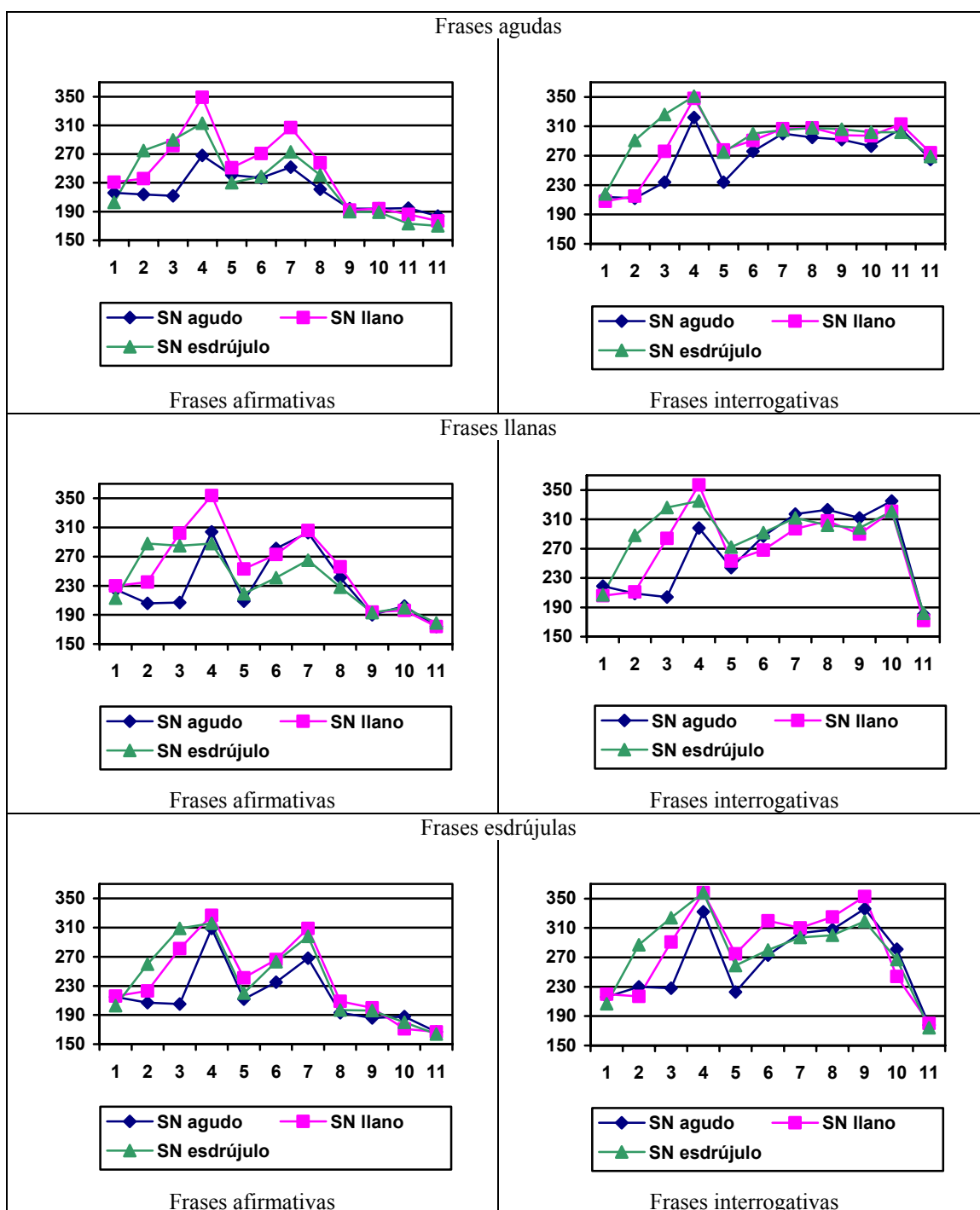


Figura 5.- Las 18 curvas sin expansión

En la Figura 6 aparecen las curvas entonativas medias de las 54 frases con expansión, agrupadas en 6 gráficos. Cada uno de ellos corresponde a 9 oraciones:

- “todo (el saxofón, la guitarra, la cítara) se toca con obsesión/paciencia/pánico y **con amor**”, afirmativas e interrogativas.⁹

⁹ El primer gráfico contiene únicamente información de 6 oraciones, puesto que las tres restantes fueron anuladas durante el análisis (dos de primer acento de sintagma verbal llano y una de esdrújulo), al presentar ciertos problemas que aconsejaban su eliminación y una nueva grabación.

- “todo se toca con obsesión/paciencia/pánico **finito**”, afirmativas e interrogativas.
- “todo se toca con obsesión/paciencia/pánico **práctico**”, afirmativas e interrogativas.

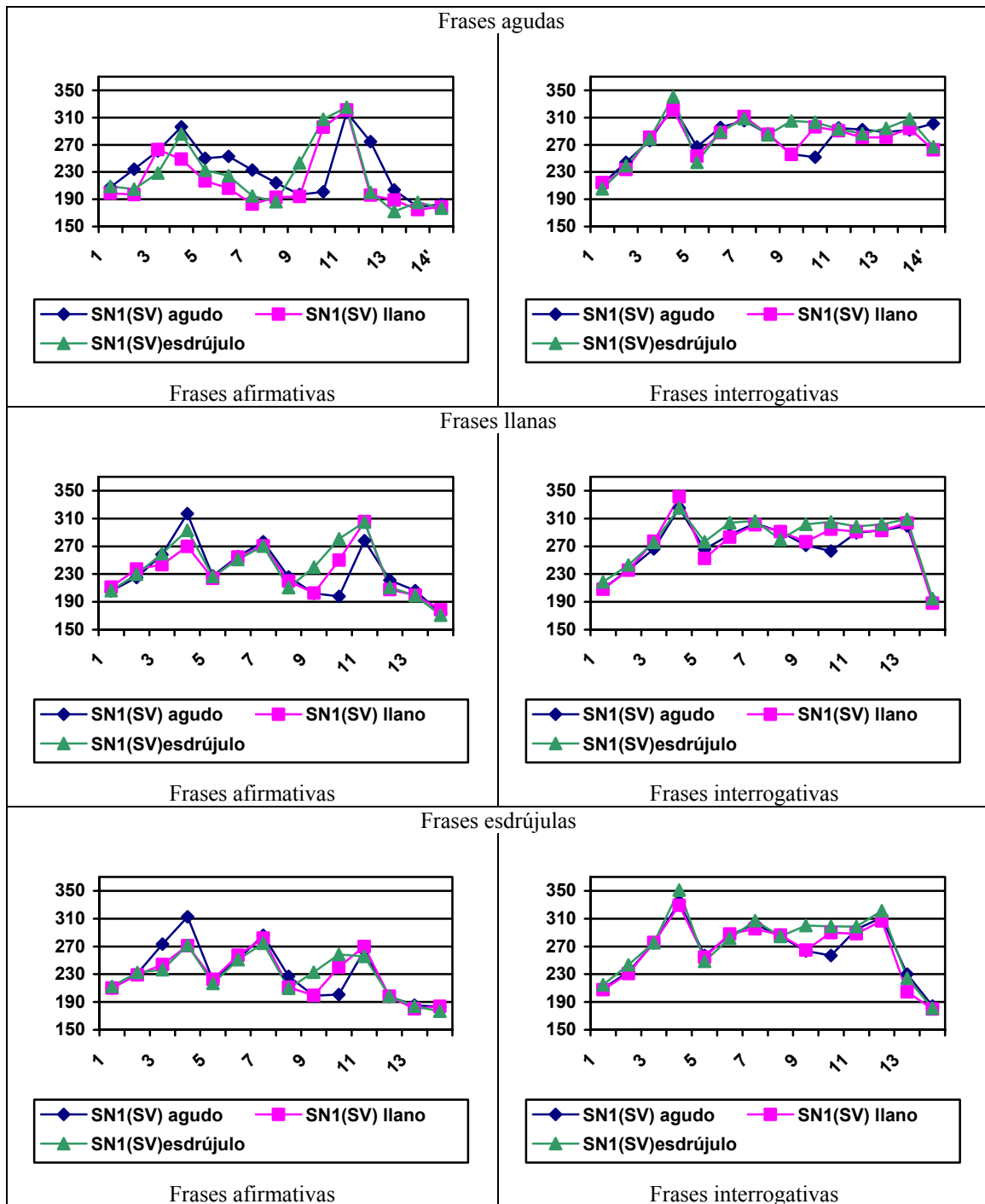


Fig. 6.- Las 18 curvas con expansión

La figura 7 muestra la ampliación de las últimas sílabas en las oraciones afirmativas con expansión aguda, que permite observar que las oraciones cuyo sintagma nominal expandido es agudo (“con obsesión y con amor”) genera una sílaba más que los otros dos casos (“con paciencia y con amor” y “con pánico y con amor”).

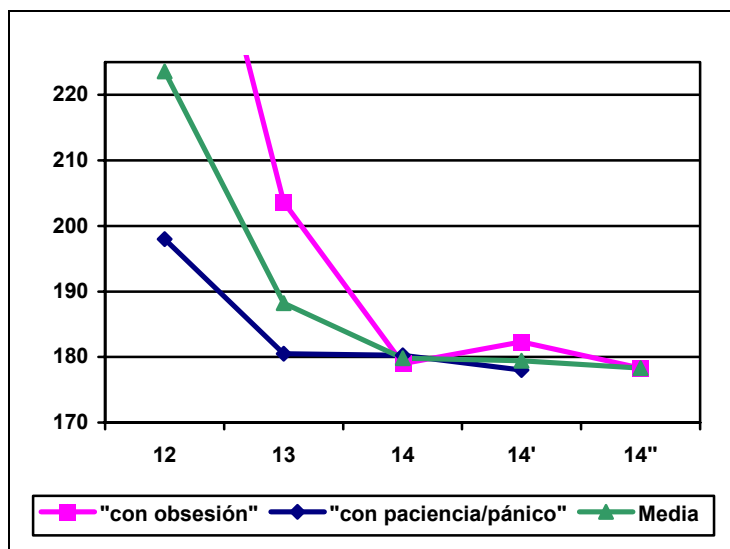


Fig. 7.- Ampliación de las últimas sílabas en las oraciones agudas afirmativas con expansión